

# 会社説明資料

株式会社

平賀



平成26年9月

# 基本方針

皆さまの暮らしがもっと豊かになるように。

私たちは販売促進活動を通じて、

心と心を結ぶ架け橋になりたいと考えます。

# 会社概要

- ・ 設 立 : 昭和31年 1 月 (1956年 1月)
- ・ 代 表 者 : 代表取締役社長 中村 則文`
- ・ 資 本 金 : 434,319千円 (2014年 3月)
- ・ 従業員数 : 343名 (2014年 3月)
- ・ 事業内容 : 折込広告・包装資材・その他
- ・ 株式関係 : 発行済株式総数 4,015,585株  
株主数957名 (2014年 3月)

# 沿 革

## 創業 昭和25年6月／設立 昭和31年1月

- |           |  |  |
|-----------|--|--|
| (製 造 設 備) | 昭和39年 9月   | 埼玉県新座市に工場移転  |
|           | 昭和47年、48年  | オフセット輪転機導入   |
|           | 昭和61年 3月   | IP1000導入   |
|           | 平成 6年 7月   | ネットワークシステム構築   |
|           | 平成 8年 4月   | 第三ビルデジタル館開設  |
|           | 平成12年 4月   | 原稿作成支援システム構築<br>(HIRAGA Manuscript Creation System)                                    |
|           | 平成12年 6月   | 工場集約のため第一工場増設  |
| (本 社 業 務) | 平成16年 9月   | C T P印刷設備設置  |
|           | 昭和40年 2月   | 株式会社平賀に商号変更  |
|           | 昭和44年 9月   | 高崎支店開設   |
|           | 昭和51年 5月   | 本社移転 (現 第二ビル)  |
|           | 昭和62年12月   | 仙台支店開設   |
|           | 平成 3年 9月   | 本社ビルを新設し、本社業務移転  |
|           | 平成12年10月   | ジャスダック証券取引所に上場   |
|           | 平成18年10月   | 株式会社イマージュの株式を100%取得子会社化  |
|           | 平成19年 5月   | 大阪支店開設   |
|           | 平成22年10月   | 大阪証券取引所ヘラクレス市場、同取引所JASDAQ市場及び<br>同取引所NEO市場の各市場の統合に伴い、大阪証券取引所<br>JASDAQ (スタンダード) に株式を上場 |
|           | 平成25年 4月   | 株式会社イマージュを吸収合併   |
| 平成25年 7月  | 大阪証券取引所と東京証券取引所の統合に伴い、<br>東京証券取引所 JASDAQ (スタンダード) に株式を上場 |  |



# 事業戦略

当社は、折込広告の製造販売を中心に全ての販売促進物を取り扱っております。激化する企業間競争において、当社の強みである短納期対応力と価格対応力に広告効果のある総合企画提案力を発揮させ、チラシを中心に、Web上で閲覧できるインターネットチラシに携帯電話機能も加えた「デジム」の提案を推進し、当社で取り扱うシール印刷、ノベルティグッズ、のぼり、店内案内やキャンペーンなど販売促進活動そのものを企画提案して受注拡大に邁進して行きます。

また、売上高の平準化を実現させるために、あらゆる業種から紙及び各種素材の印刷や総合的な販売促進の企画提案により新規顧客を開拓し、技術進化に対応することで更なる生産力の向上に向け、短期納入及びコスト低減を図りながら、企業間競争に対応できる基盤の充実を図ってまいります。

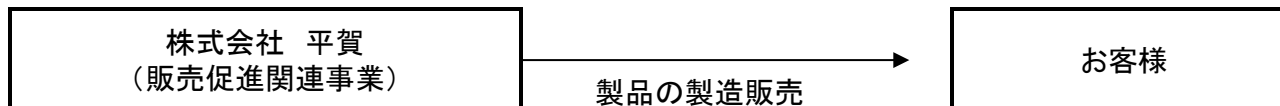
# 平成26年度 スローガン

## 「1つ1つを確実に」

平成26年度は、「1つ1つを確実に」をスローガンとして、  
当社は一丸となってお客様の求めている新たなサービスを提供できるよう  
邁進いたします。

# 事業内容

当社は、折込広告、インターネットやモバイルでの情報提供、キャンペーンやイベントの開催、店内プロモーションや商品に貼付されるシール、ノベルティグッズ、ショッピングバッグ等、全ての販売促進関連事業を主な事業として営んでおります。



# 製品 1

## お客様の広告宣伝・販売促進(プロモーション)を立体的にトータルサポート

ストア  
プロモーション

ポスター・パネル・POP・什器・デジタルサイネージ  
看板・横断幕・懸垂幕・のぼり



プロモーション・マーケティングをトータルに分析し、販促情報、対応ツールをパッケージで提供いたします。

チラシ

折込広告

今、各業種のチラシを集めたWebサイトが数多く存在する中、お客様の一番身近なお買い得情報としてチラシが見直されています。毎朝届けられる折り込みチラシほど、タイムリーで旬なお買い得情報は他に類を見ません。お客様と、お店をつなぐのはチラシです。

各種印刷

パンフレット・リーフレット・カタログetc

パンフレット作成、カタログ作成、メニューならお任せください。お客様は要素を用意するだけでプロのデザイナーがオリジナルのパンフレット・カタログ・リーフレットまで企画・デザインします。

シール

オリジナルシール・割引シール・食品シールetc



長年の経験の提案力とグループの力で、ニーズに応じた最適なシールをご提供します。



# 製品 2

お客様の広告宣伝・販売促進(プロモーション)を立体的にトータルサポート

Web販促

ケータイ販促・デジムシリーズ



ケータイ販促

デジム  
Digimu Series  
シリーズ

インターネットを使った複合的な  
セールスプロモーション

インターネットの利用はPC、携帯電話、スマートフォンと多岐にわたり、さらに利用率は上がっています。このようなIT・モバイルを利用した複合的なセールスプロモーションをご提案いたします。

ノベルティ  
景品

小ロット名入れ・大ロットオリジナル



会社やお店のイメージに合わせたノベルティ・プレミアム、祭事などの記念品を小ロット名入れから大ロットオリジナルまで幅広く対応いたします。

イベント

集客イベントプラン



大小を問わず、様々なクライアント様のイベントを企画。ご予算に合わせた効果的な集客イベントをご提案いたします。

懸賞  
キャンペーン  
企画

プレミアムキャンペーン・DM



オープン懸賞、クローズド懸賞をはじめとするキャンペーンの企画立案から、景品の提案・手配からキャンペーン事務局の設置までのアフターフォローまでトータルサポート。また、Pマーク取得済みのため、お客様の個人データの取り扱いにも安心してご依頼ください。

# 製品 3

## かんフォトコン

他店舗との競争、他店舗からのヒント  
従業員の意識UP!

魅力的な売り場作りにつながります  
顧客満足度UP!

このプログラムはJ:COMの委託を受けて開発しました



▲このサイト画像は実装の一例です

### かんフォトコンシステムとは??

- 1 システムのベースがあるので **制作期間が短い**
  - 2 システムのベースがあるので **驚く程低コスト**
  - 3 稼働実績済みのプログラムなので **トラブル無しで安心**
- 1 写真を撮影する
  - 2 写真を投稿する
  - 3 投稿された写真を審査して一覧表示する
  - 4 投稿された写真に投票する
  - 5 リアルタイム順位が表示される
- この写真に1票 5点 10点
- 現在1位

## プラスクーポン

ポイントシステムに  
集客力をプラス!

- 囲い込み
- 差別化
- 満足度



### プラスクーポンシステムとは??

今あるポイントシステムに追加できる簡単クーポン発券システムです

※バーコードを赤外線読み取るタイプのカードに対応 その他のカードはご相談ください



専用端末にカードをかざしてクーポンを発券  
POSシステムを改修する必要がありません!

- 日替りクーポン
  - 誕生日クーポン
  - 利用回数に応じた限定クーポン
- ※今後の対応予定  
当たりクーポンの  
抽選機能

# 営業拠点

大阪支店 大阪府大阪市



配送センター 大阪府大阪市

和歌山工場 和歌山県日高郡



埼玉工場 埼玉県新座市



札幌支店 北海道札幌市

仙台支店 宮城県仙台市

高崎支店 群馬県高崎市

本社ビル 東京都練馬区



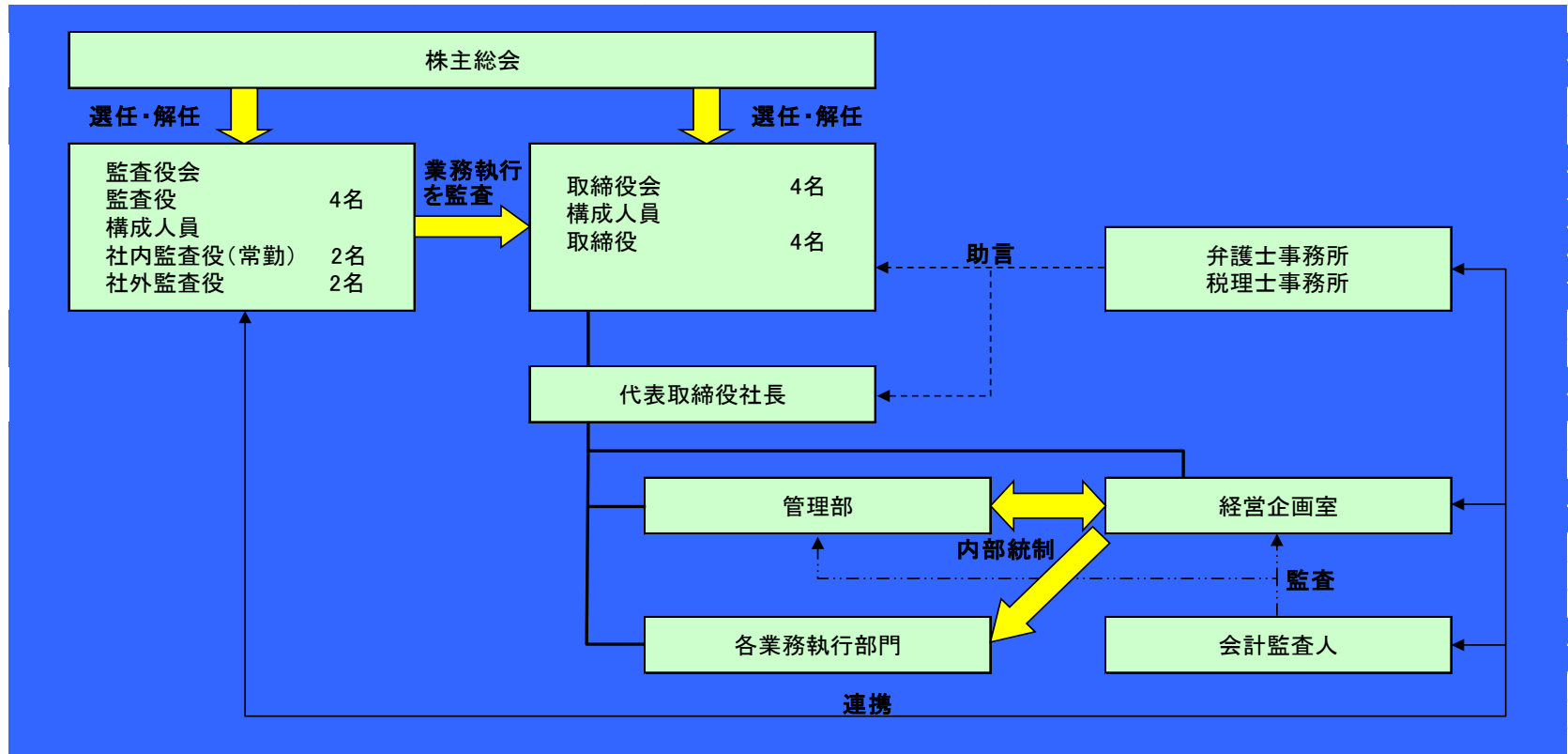
第二ビル別館



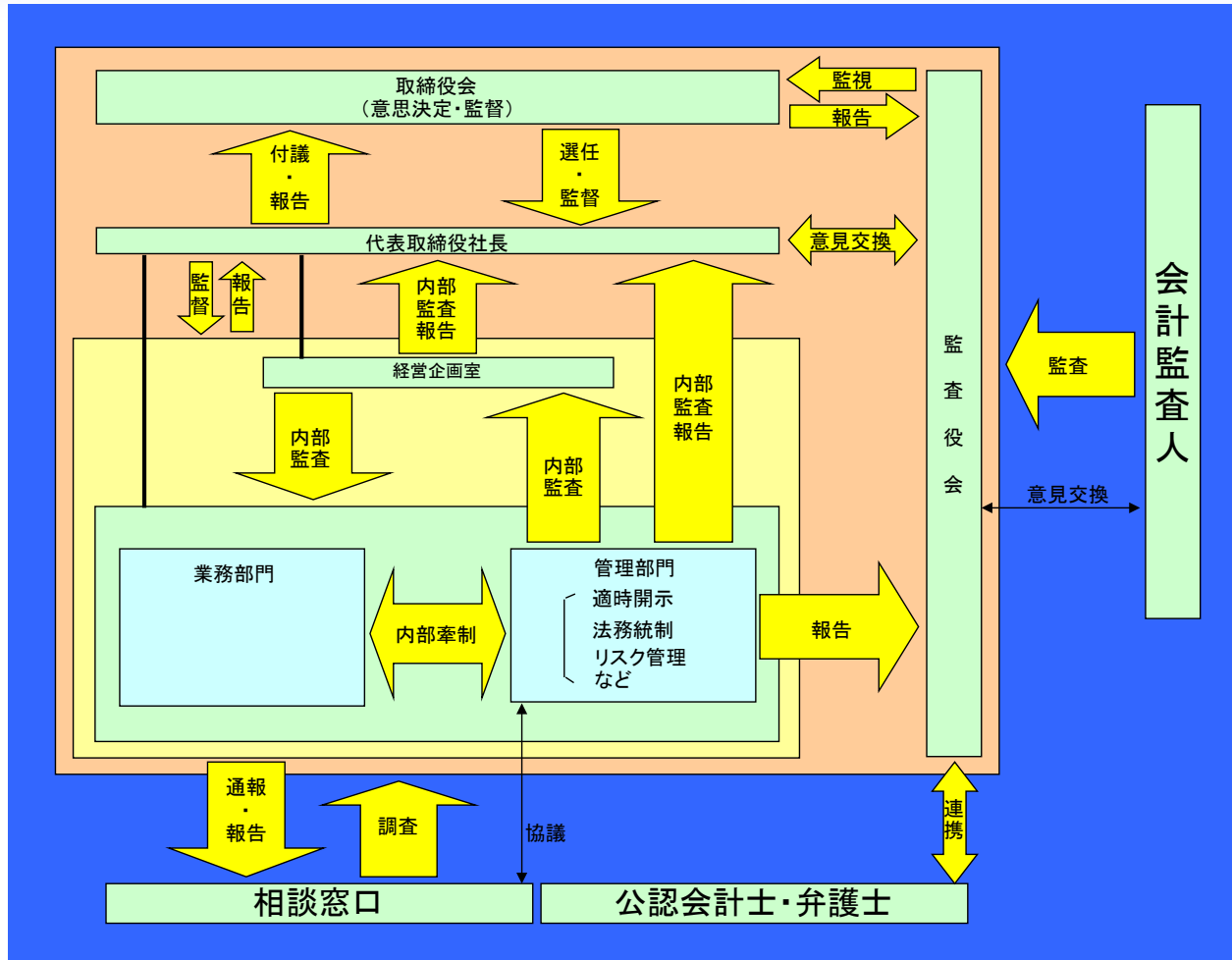
第三ビルデジタル館



# コーポレート・ガバナンス



# 内部管理体制の整備・運用状況



# コンプライアンスへの取組み

平賀では、皆さまの信頼と期待に応えるためコンプライアンスを経営の最重要課題の1つとして位置づけ、企業価値の向上に努めるとともに、健全で透明性のある企業経営を目指しております。

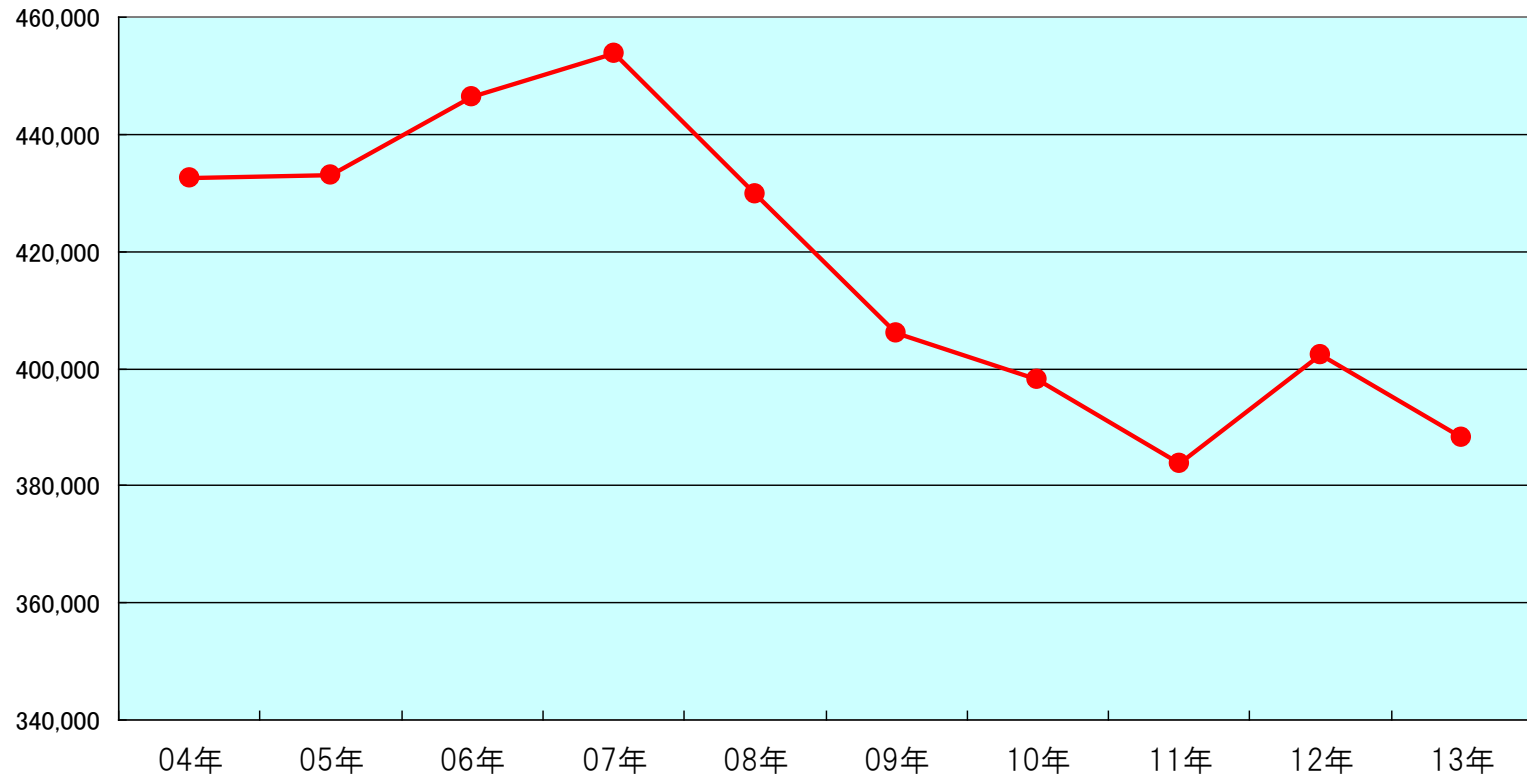
コンプライアンスや企業倫理を守って働くためのガイドラインを行動指針としてまとめ、社員全員への周知徹底を図っております。

また、勉強会を定期的に行き開催し全員で話し合い、コンプライアンスへの理解を深め、共に行動できる職場作りを取組んでまいります。

# 印刷統計

百万円

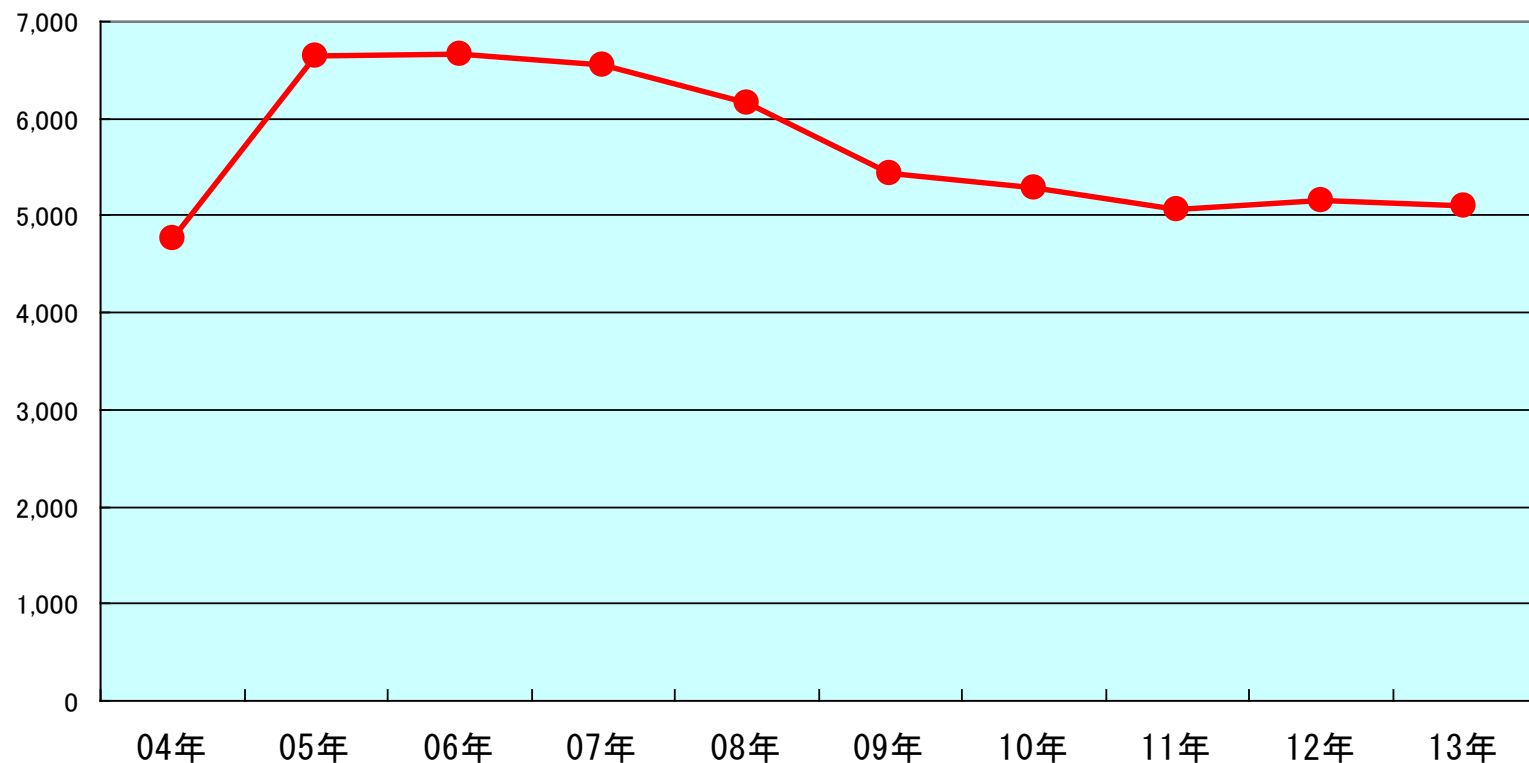
生産金額推移



経済産業省生産動態統計より

# 折込広告配布料

億円

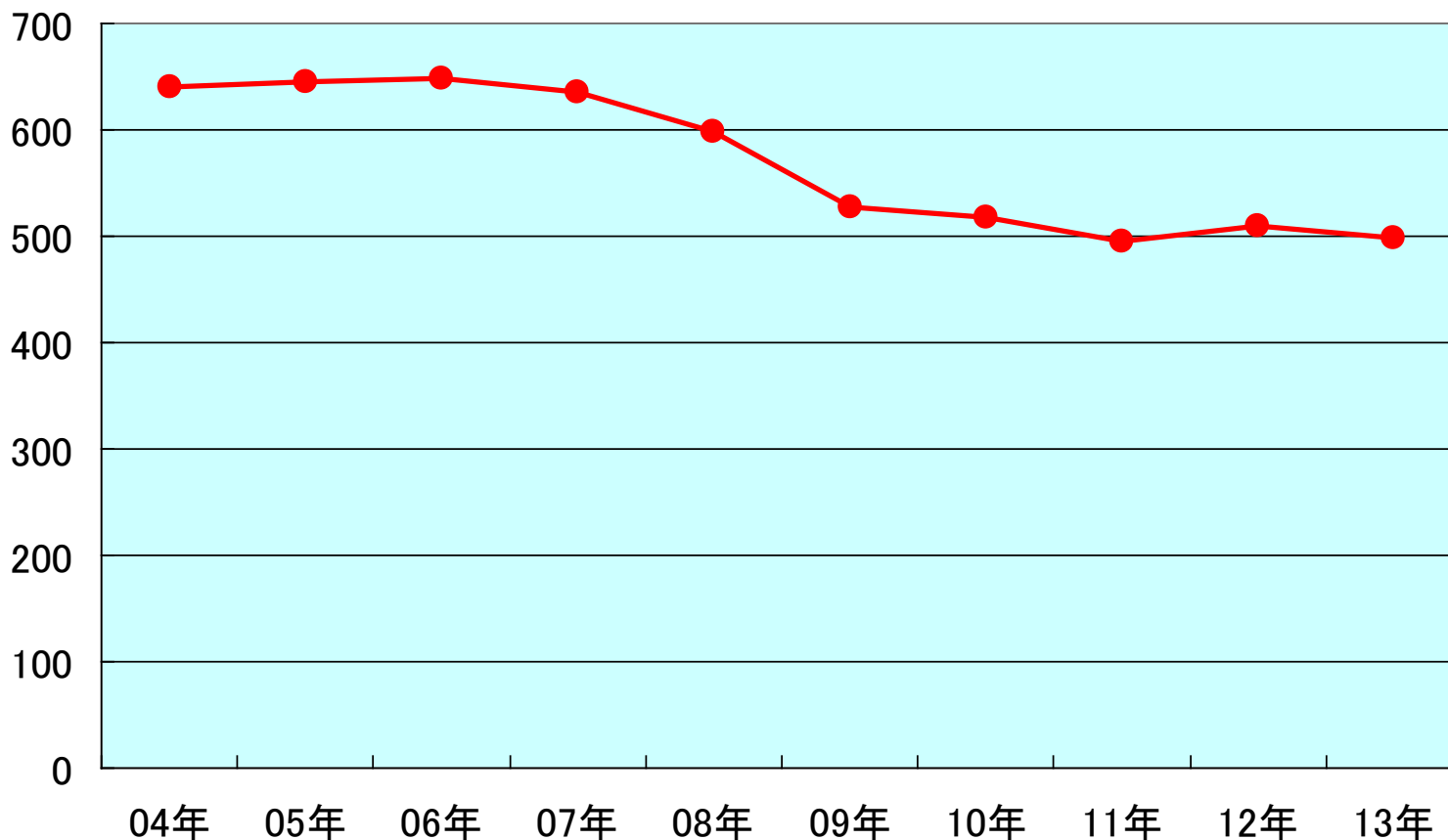


電通「日本の広告費」より



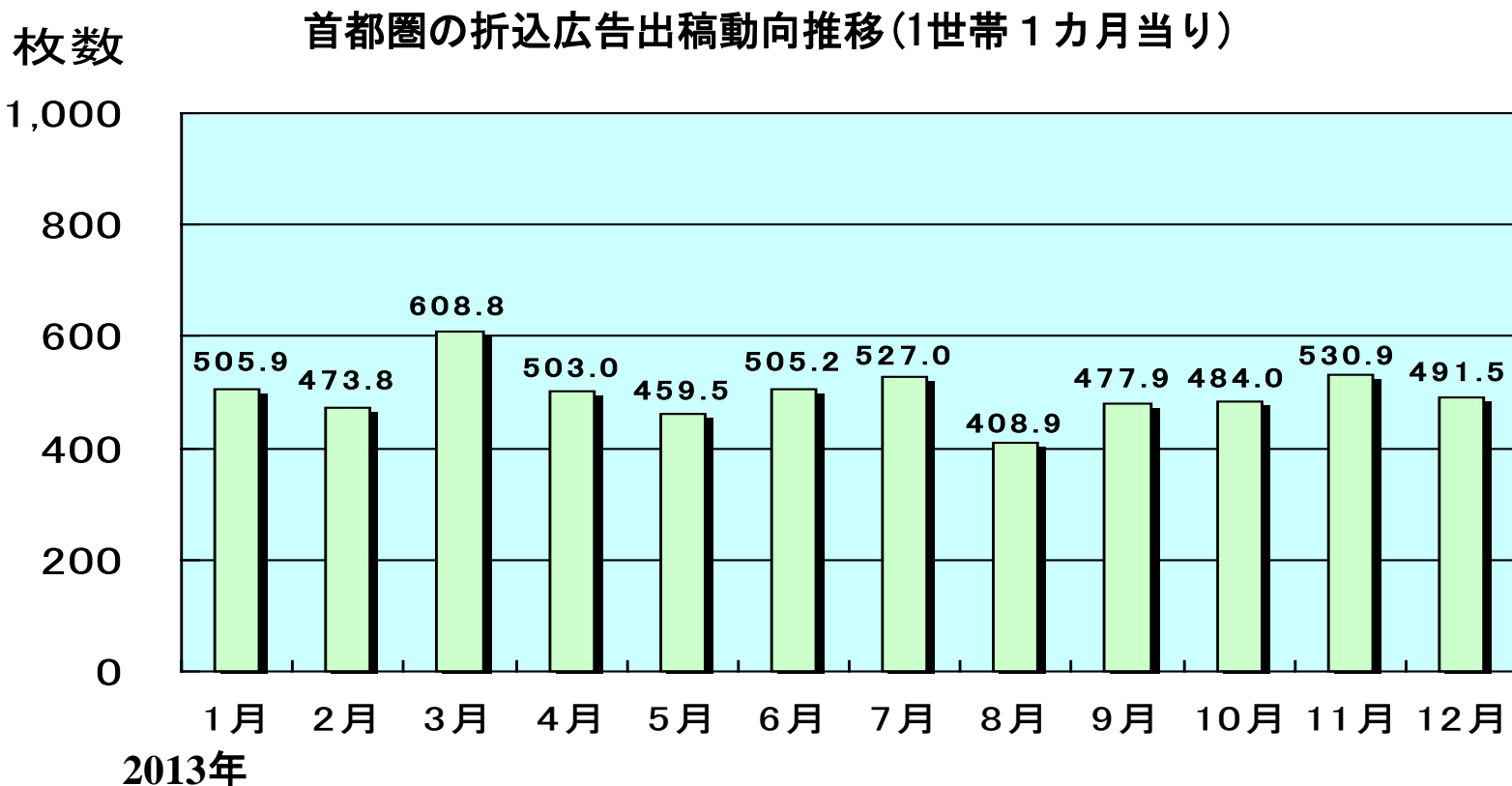
# 首都圏折込チラシ1世帯当たり月間平均折込枚数

枚数



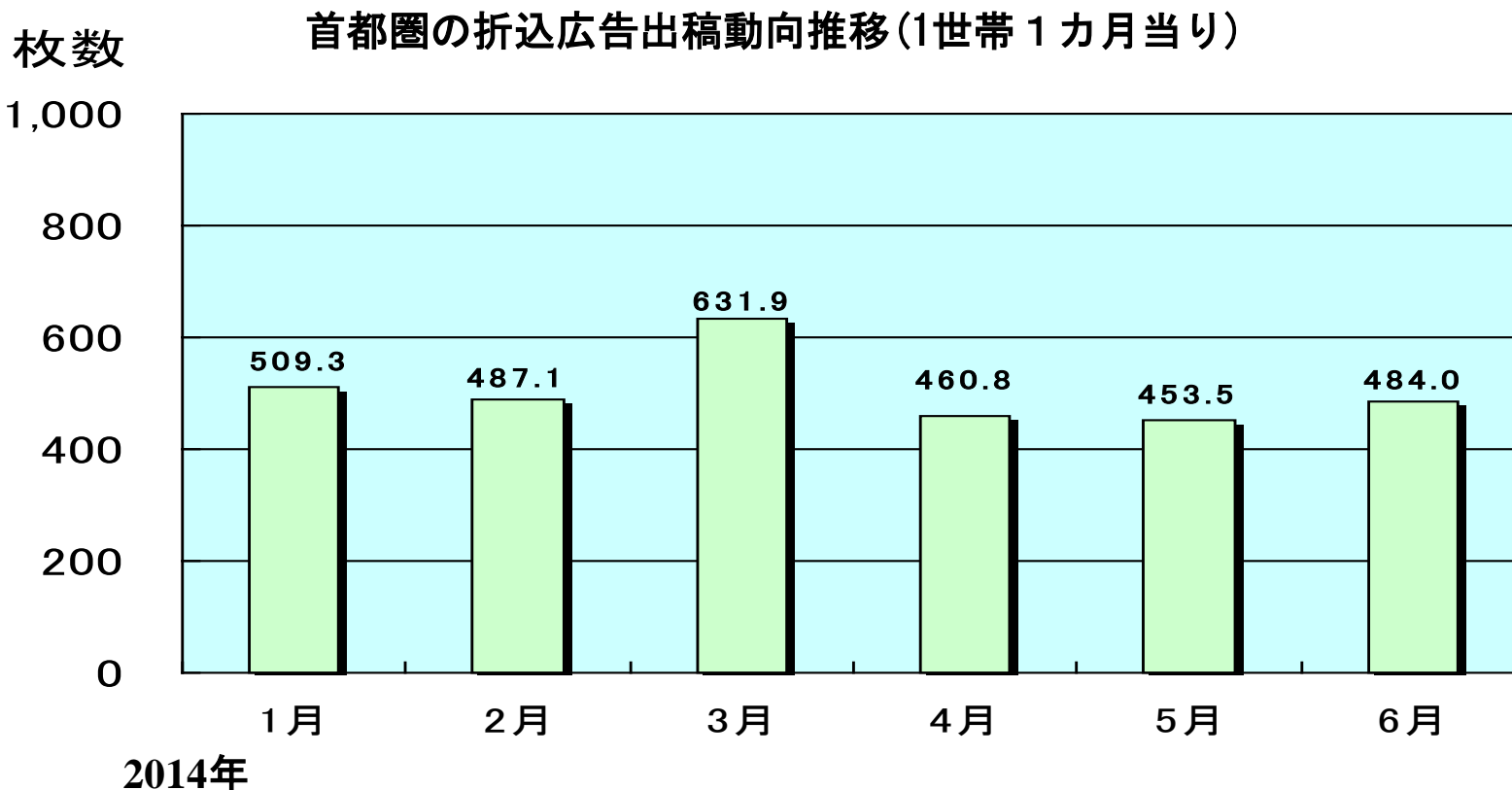
一般社団法人 日本新聞折込広告業協会  
月間折込広告出稿統計データ(全国版)

# 2013年首都圏折込広告出稿動向推移



一般社団法人 日本新聞折込広告業協会  
月間折込広告出稿統計データ(全国版)

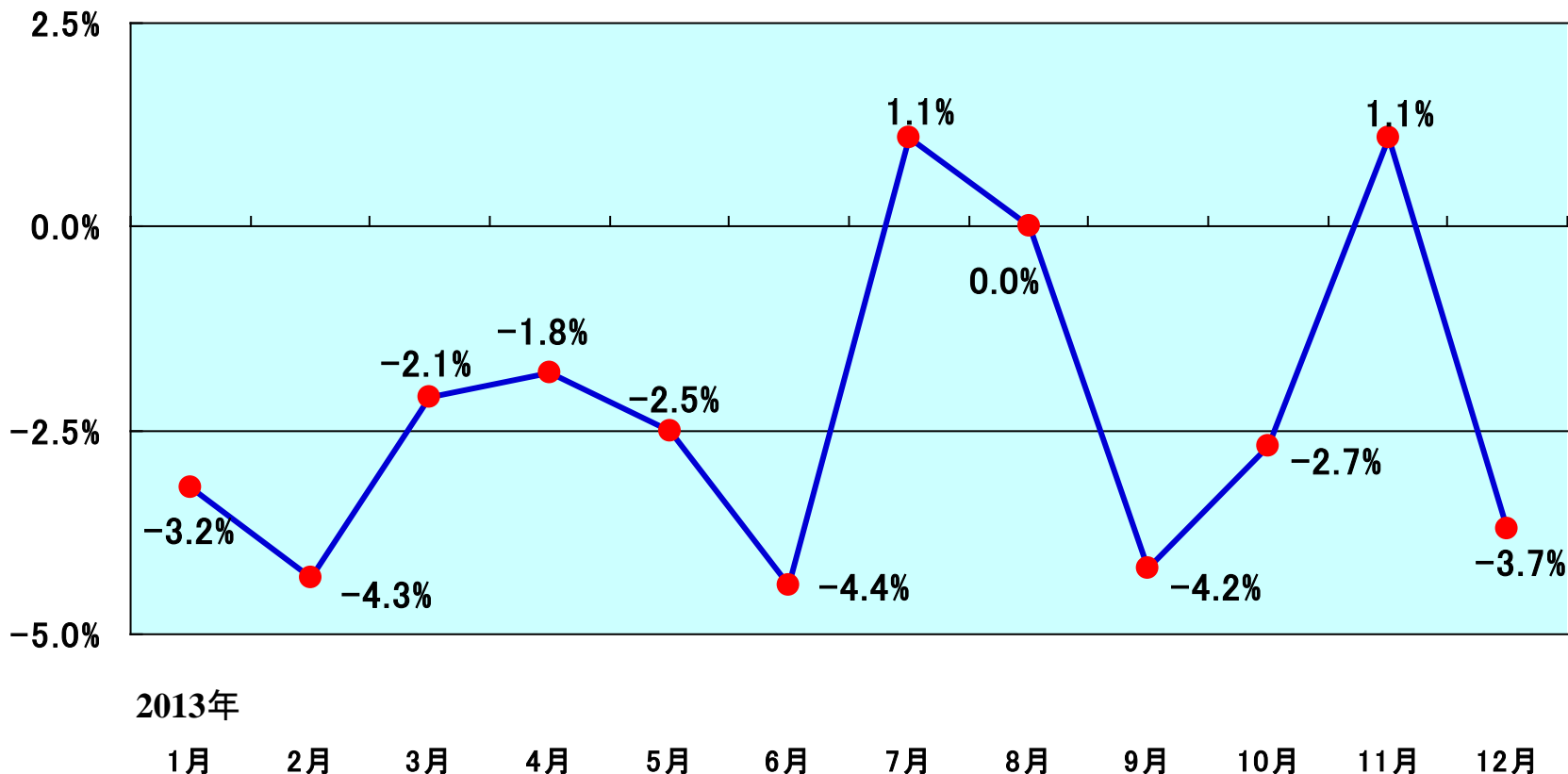
# 2014年首都圏折込広告出稿動向推移



一般社団法人 日本新聞折込広告業協会  
月間折込広告出稿統計データ(全国版)

# 2013年首都圏折込広告出稿動向前年対比

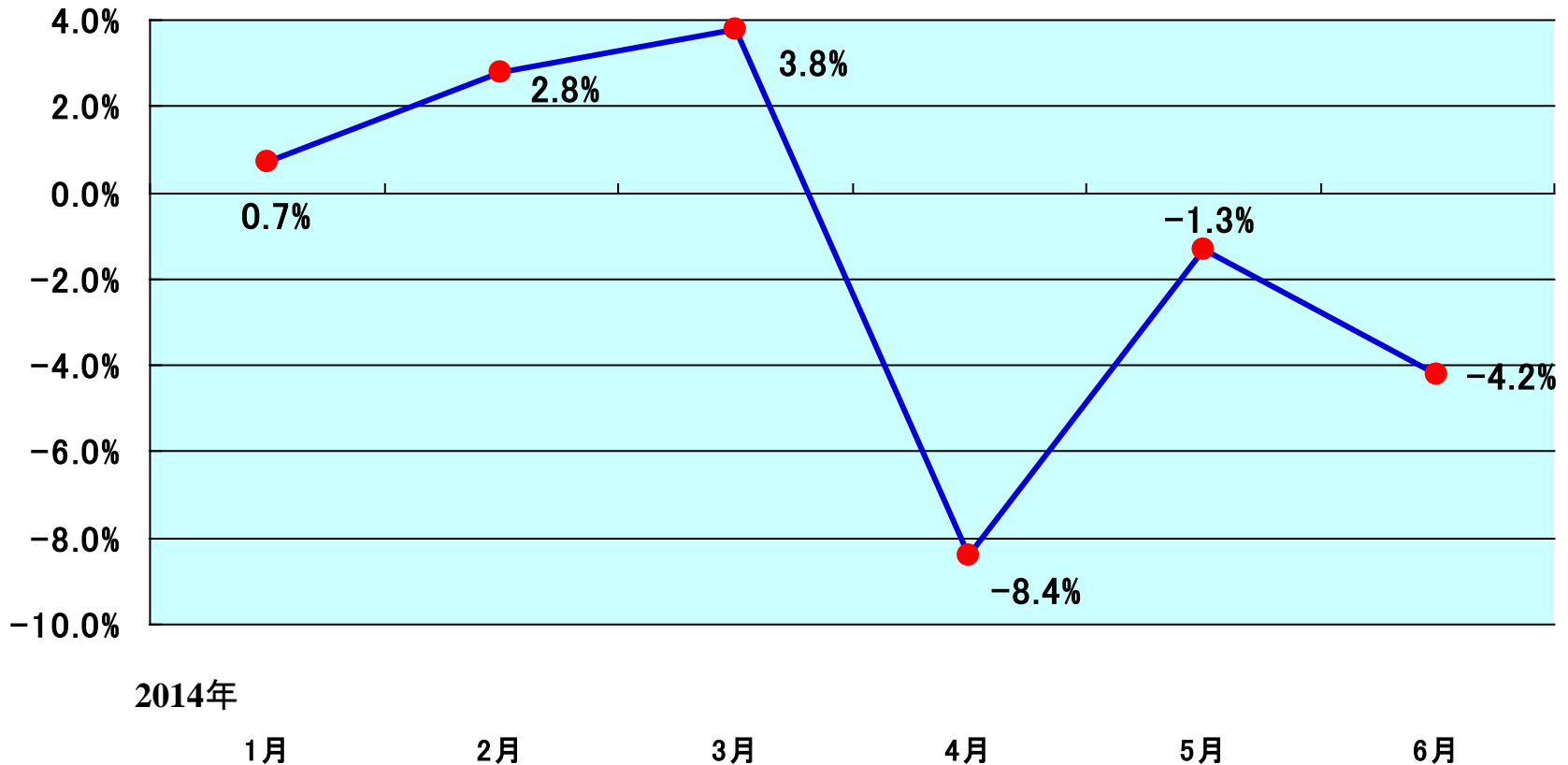
首都圏の月間折込枚数(1世帯平均)



一般社団法人 日本新聞折込広告業協会  
月間折込広告出稿統計データ(全国版)

# 2014年首都圏折込広告出稿動向前年対比

首都圏の月間折込枚数(1世帯平均)



2014年

一般社団法人 日本新聞折込広告業協会  
月間折込広告出稿統計データ(全国版)

# 平成27年3月期(第60期)業績予想

## 業績予想

平成26年4月1日～平成27年3月31日

(単位：百万円)

	売上高	経常利益	当期純利益
通 期	9,200	310	198

(参考) 1株当たり予想当期純利益(通期) 53円75銭

(注) 今後の経営情勢など様々な状況変化によって、実際の業績は見通しと異なる場合があります。

# 会社業績(第59期 期末決算)

## 貸借対照表

第59期 (平成26年3月31日現在)

区分	金額(千円)	区分	金額(千円)
(資産の部)		(負債の部)	
流動資産	2,689,489	流動負債	2,247,577
固定資産	2,159,774	固定負債	1,078,868
有形固定資産	1,519,427	負債合計	3,326,446
無形固定資産	88,482	(純資産の部)	
投資その他の資産	551,863	純資産合計	1,522,817
資産合計	4,849,263	負債及び純資産合計	4,849,263

# 会社業績(第59期 期末決算)

## 損益計算書

	平成26年3月期 自平成25年4月1日 至平成26年3月31日	
	金額(千円)	構成比(%)
売上高	8,582,400	100.0
売上総利益	1,782,145	20.8
営業利益	216,250	2.5
経常利益	237,269	2.8
当期純利益	212,635	2.5

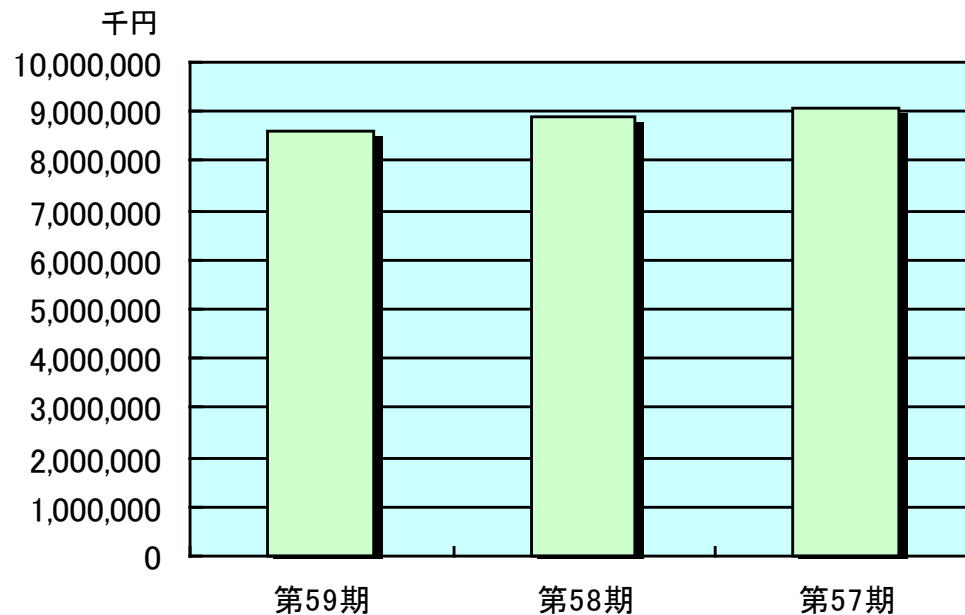


# 売上高推移

会計年度

単位：千円

	第59期	第58期	第57期
売上高	8,582,400	8,891,953	9,060,931



※セグメント別の記載を省略しております。

# キャッシュ・フローの状況

単位：千円

	第59期	第58期	第57期
営業活動による キャッシュ・フロー	343,487	238,529	266,567
投資活動による キャッシュ・フロー	△ 127,800	△ 37,200	△ 41,054
財務活動による キャッシュ・フロー	△ 236,320	△ 112,535	△ 362,805
現金及び現金同等物の 期末残高	842,808	863,442	774,647

	第59期	第58期	第57期
自己資本比率 (%)	31.4	28.6	21.7
時価ベースの 自己資本比率 (%)	27.4	21.6	31.6
キャッシュ・フロー 対有利子負債比率 (年)	2.6	4.6	4.5
インタレスト・ カバレッジ・レシオ (倍)	19.0	11.1	10.8

(注)第57期、第58期は連結キャッシュ・フローであり、当社は平成25年4月1日を効力発生日として、連結子会社であった株式会社イマージュを吸収合併したことで、連結子会社がなくなったため、第59期より連結計算書類を作成していません。

# 会社業績(第60期 第1四半期)

## 貸借対照表

第60期 (平成26年6月30日現在)

区分	金額(千円)	区分	金額(千円)
(資産の部)		(負債の部)	
流動資産	2,619,732	流動負債	2,199,118
固定資産	2,180,712	固定負債	1,073,990
有形固定資産	1,505,996	負債合計	3,273,109
無形固定資産	83,689	(純資産の部)	
投資その他の資産	591,025	純資産合計	1,527,334
資産合計	4,800,444	負債及び純資産合計	4,800,444

# 会社業績(第60期 第1四半期)

## 損益計算書

	平成27年3月期 自平成26年4月1日 至平成26年6月30日	
	金額(千円)	構成比(%)
売上高	2,074,170	100.0
売上総利益	381,455	18.4
営業利益	17,029	0.8
経常利益	27,275	1.3
四半期純利益	4,789	0.2

# 事業等のリスク

- ・ 内部統制で重要な不備を出すこと
- ・ 特定の製品への依存度が高いこと
- ・ 特定取引先への依存度が高いこと
- ・ 印刷業界における競合
- ・ 用紙価格の変動と供給
- ・ 情報システムとセキュリティ

# 株主還元・資本政策

## 会社の利益配分に関する基本方針

- 利益還元  
株主に対する安定的な配当に寄与し、利益還元を充実させること。
- 内部留保  
企業体質の強化及び将来の利益確保のための配慮、事業の拡大と財務体質の強化。

## 配 当 の 状 況

単位：円

第55期 平成22年3月期	第56期 平成23年3月期	第57期 平成24年3月期	第58期 平成25年3月期	第59期 平成26年3月期	第60期(予想) 平成27年3月期
30.00	30.00	—	5.00	8.00	8.00

# 株価の推移

単位：円

回次	第55期	第56期	第57期	第58期	第59期
決算年月	平成22年3月期	平成23年3月期	平成24年3月期	平成25年3月期	平成26年3月期
最高	455	520	569	446	543
最低	358	252	355	155	252

