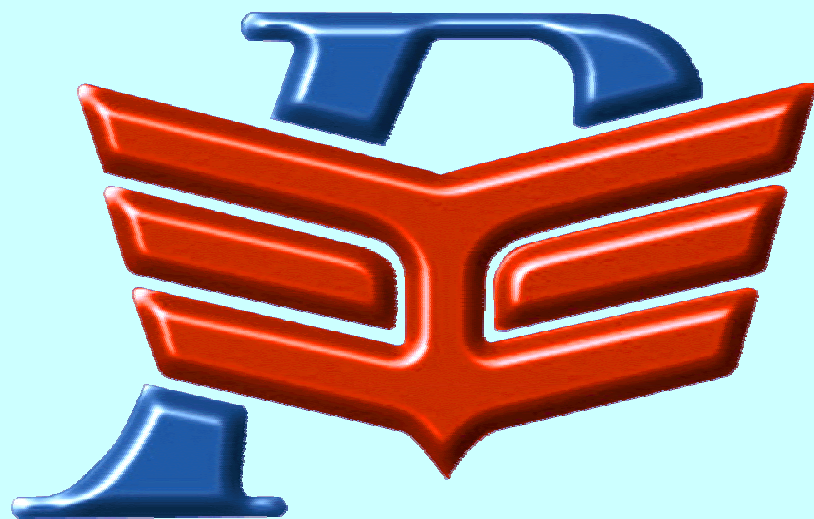


# 会社説明資料



株式会社 **平賀**

平成18年7月

# 会社概要

- 設 立 : 昭和31年 1 月 ( 1956年 1月 )
- 代 表 者 : 平賀 豊
- 資 本 金 : 434,319千円 ( 2006年 3月 )
- 従業員数 : 259人 ( 2006年 3月 )
- 事業内容 : 折込広告・包装資材・その他
- 株式関係 : 発行済株式総数 4,015,585株  
株主数 511名 ( 2006年 3月 )

# 沿 革

創業 昭和25年6月 / 設立 昭和31年1月

(製 造 設 備)	昭和39年 9月	埼玉県新座市に工場移転
	昭和47年、48年	オフセット輪転機導入
	昭和61年 3月	IP1000導入
	平成 6年 7月	ネットワークシステム構築
	平成 8年 4月	第三ビルデジタル館開設
	平成 9年 3月	埼玉県新座市に第二工場開設
	平成12年 4月	現行作成支援システム構築 (HIRAGA Manuscript Creation system)
	平成12年 6月	工場集約のため第一工場増設
	平成16年 9月	C T P印刷設備設置
(本 社 業 務)	昭和40年 2月	株式会社平賀に商号変更
	昭和44年 9月	高崎支店開設
	昭和51年 5月	本社移転
	昭和62年12月	ネットワークシステム構築
	平成 3年 9月	本社業務移転
	平成12年10月	ジャスダック証券取引所に上場

# 営業拠点

本社ビル  
東京都練馬区



第二ビル別館



第三ビルデジタル館



埼玉工場  
埼玉県新座市



高崎支店  
群馬県新座市

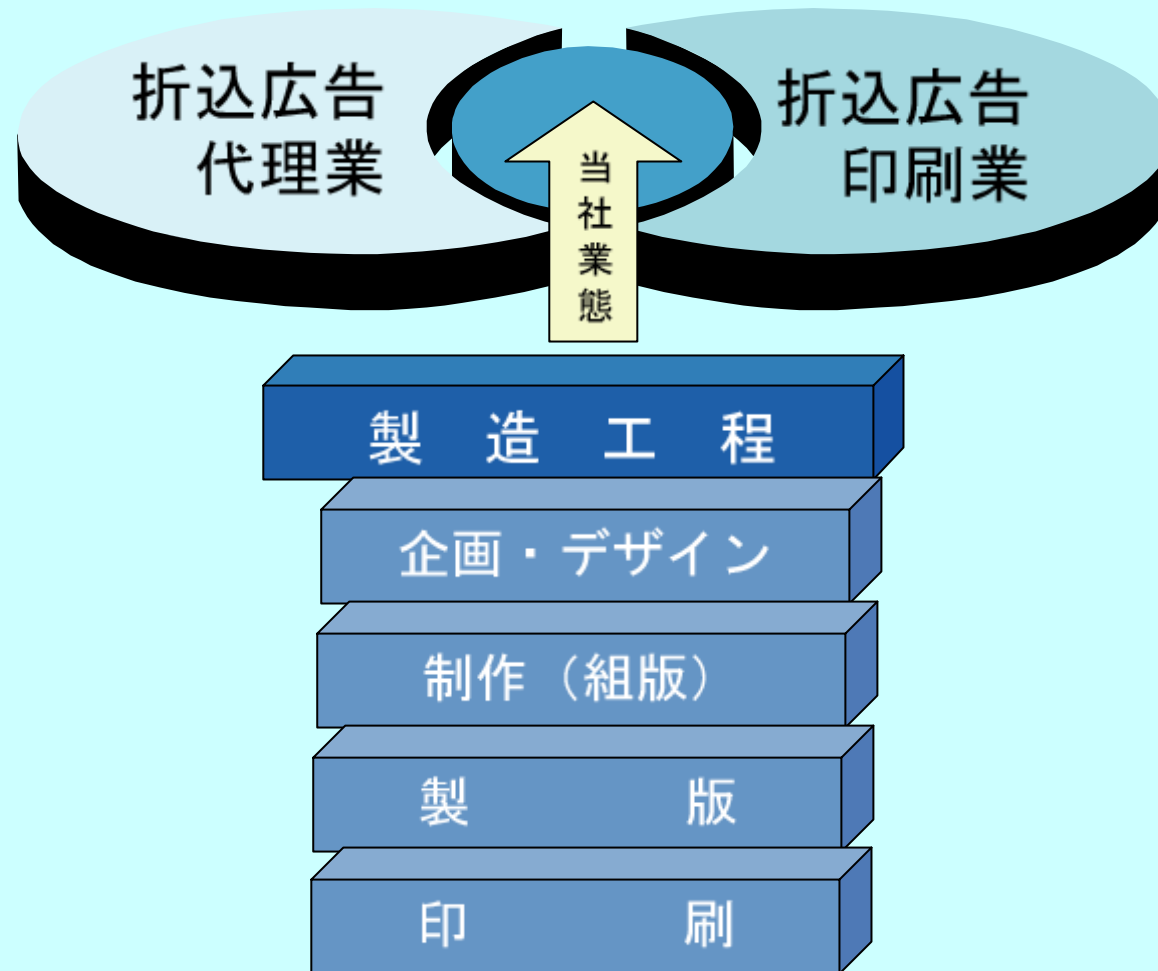


仙台支店  
宮城県仙台市



# 事業内容

- ・折込広告：チラシ（新聞折込、その他）
- ・包装資材：包装紙・紙袋（ショッピングバッグ）
- ・その他：ダイレクトメール・POP・カタログ他



# 製品

チラシ・袋・POP



特殊印刷



IRチラシ



# 基本方針

当社の取り扱うチラシ及び店舗オリジナル紙袋や包装紙並びにPOP（販売時点販売促進物、プライスカード等）などは、流通業やサービス業などの販売促進に関わる商業印刷を提供するために、お客様の販売促進部門に密着して広告効果の増大を図りながら、機動的に得意先の利便性に貢献する企画提案型営業に努め、お客様の宣伝活動の担い手として、また良きパートナーとしてより良いサービスを心掛けております。

また、原稿の入稿・訂正につきましては、インターネットを活用し、迅速に対応することでお得意先様の要望する短期納入を実現しております。当社は情報技術のさらなる進化発展を目指し、「チラシの平賀」「デジタルの平賀」として業容拡大を図ることを基本方針に掲げております。

# 株主還元・資本政策

## 会社の利益配分に関する基本方針

- ・ 利益還元  
株主に対する安定的な配当に寄与し、利益還元を充実させること。
- ・ 内部留保  
企業体質の強化及び将来の利益確保のための配慮、事業の拡大と財務体質の強化。

## 配 当 実 績

第47期 平成14年3月期	第48期 平成15年3月期	第49期 平成16年3月期	第50期 平成17年3月期	第51期 平成18年3月期
15.00	30.00	30.00	30.00	30.00

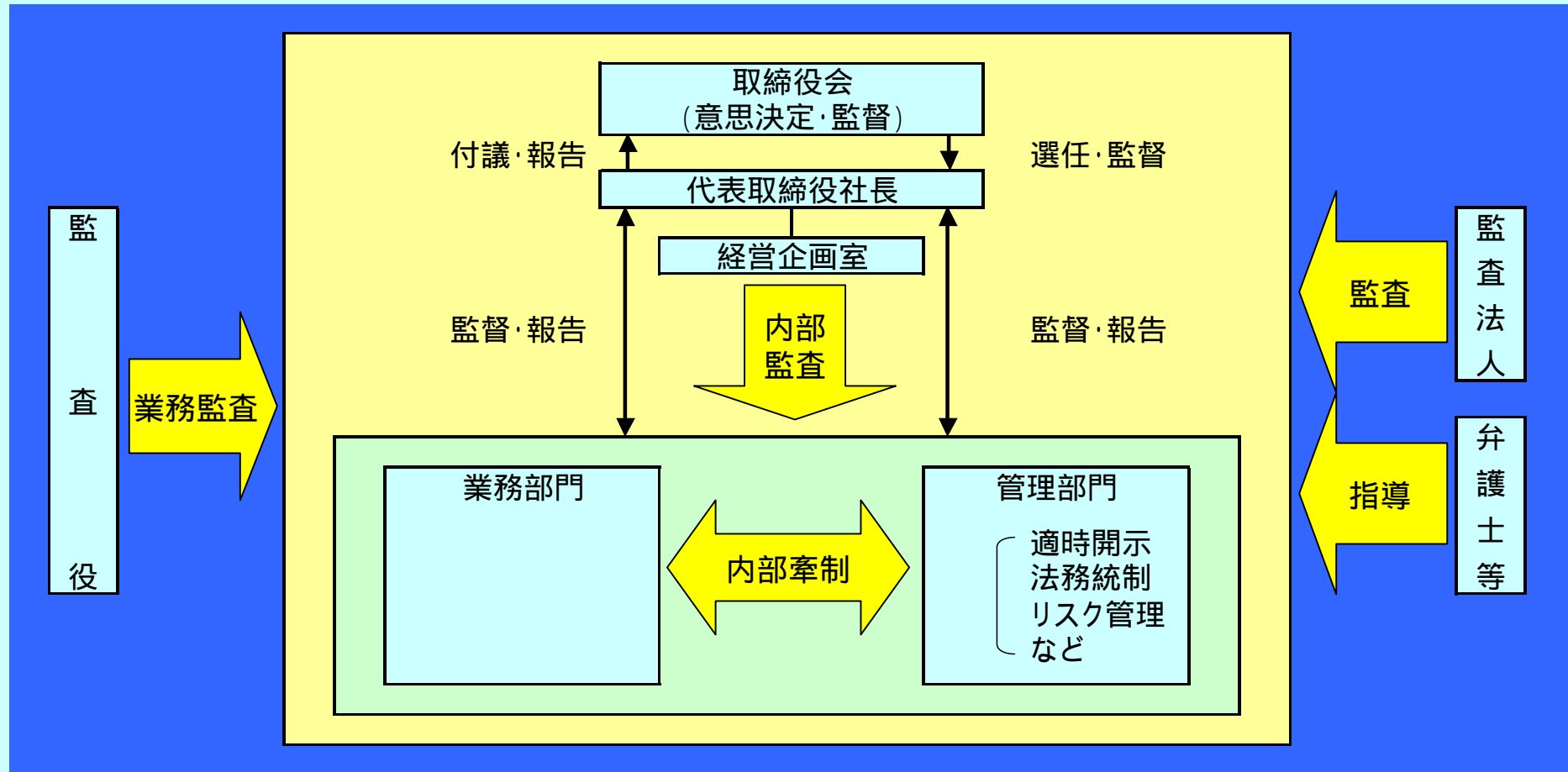
## 投資単位の引き下げに関する考え方及び方針

- ・ 個人投資家層の拡大並びに株式流通の活性化を図るための有効な施策であることを認識しております。
- ・ 業績、市場の要請等を勘案し、その費用並びに効果等を慎重に検討した上で、株主利益を基本として決定してまいりたいと考えております。

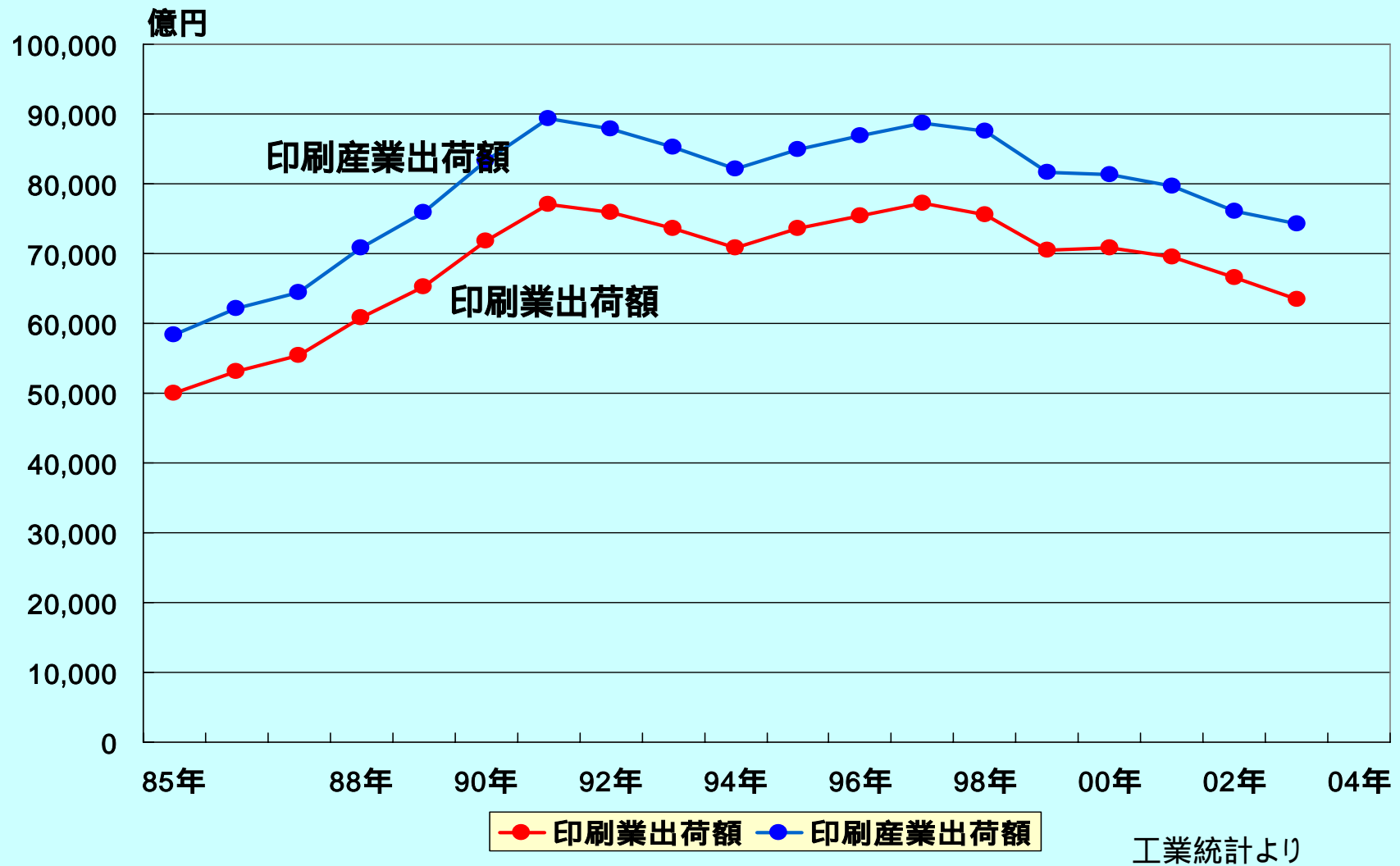




# 内部管理体制の整備・運用状況

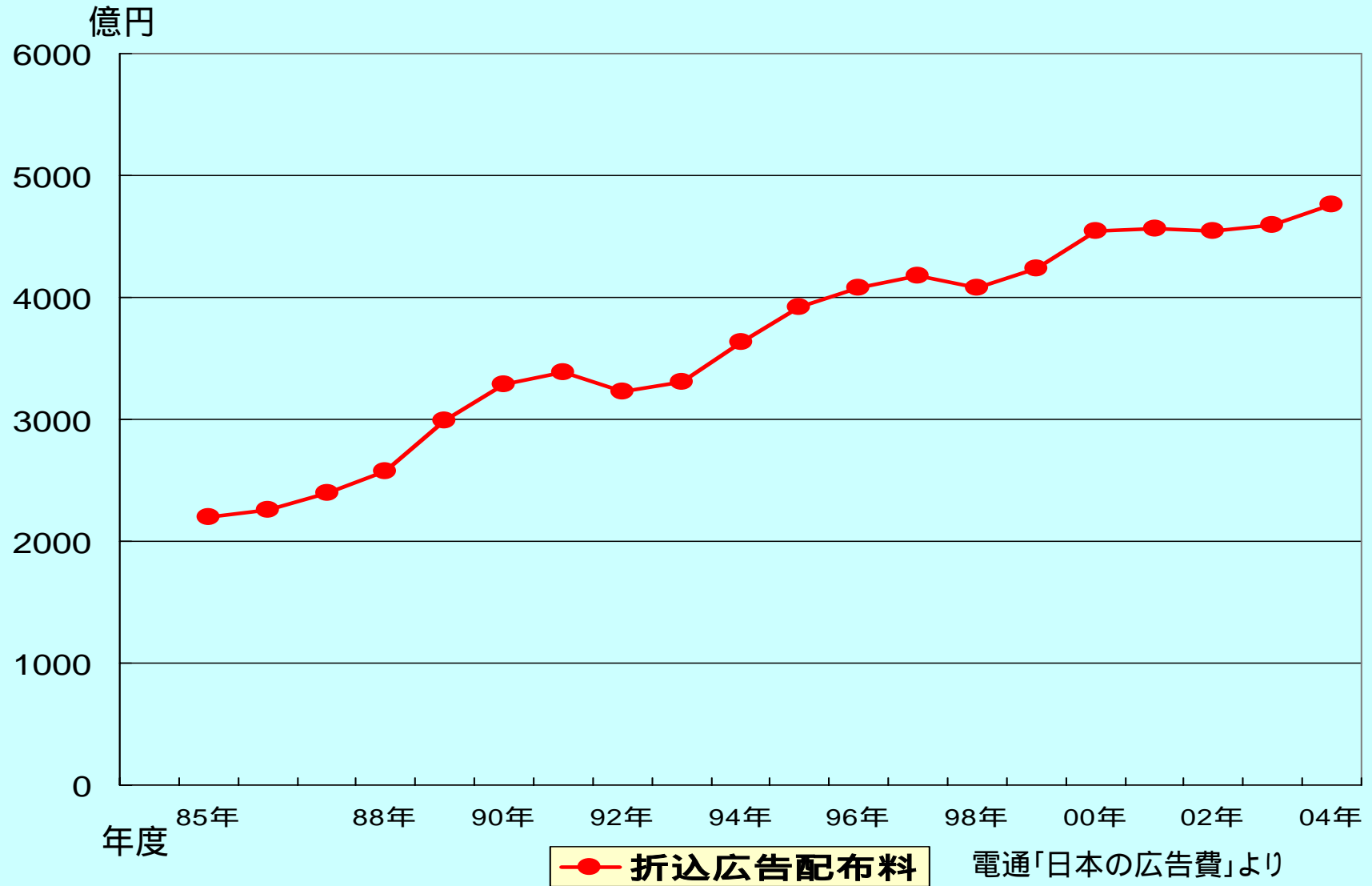


# 印刷業界市場規模

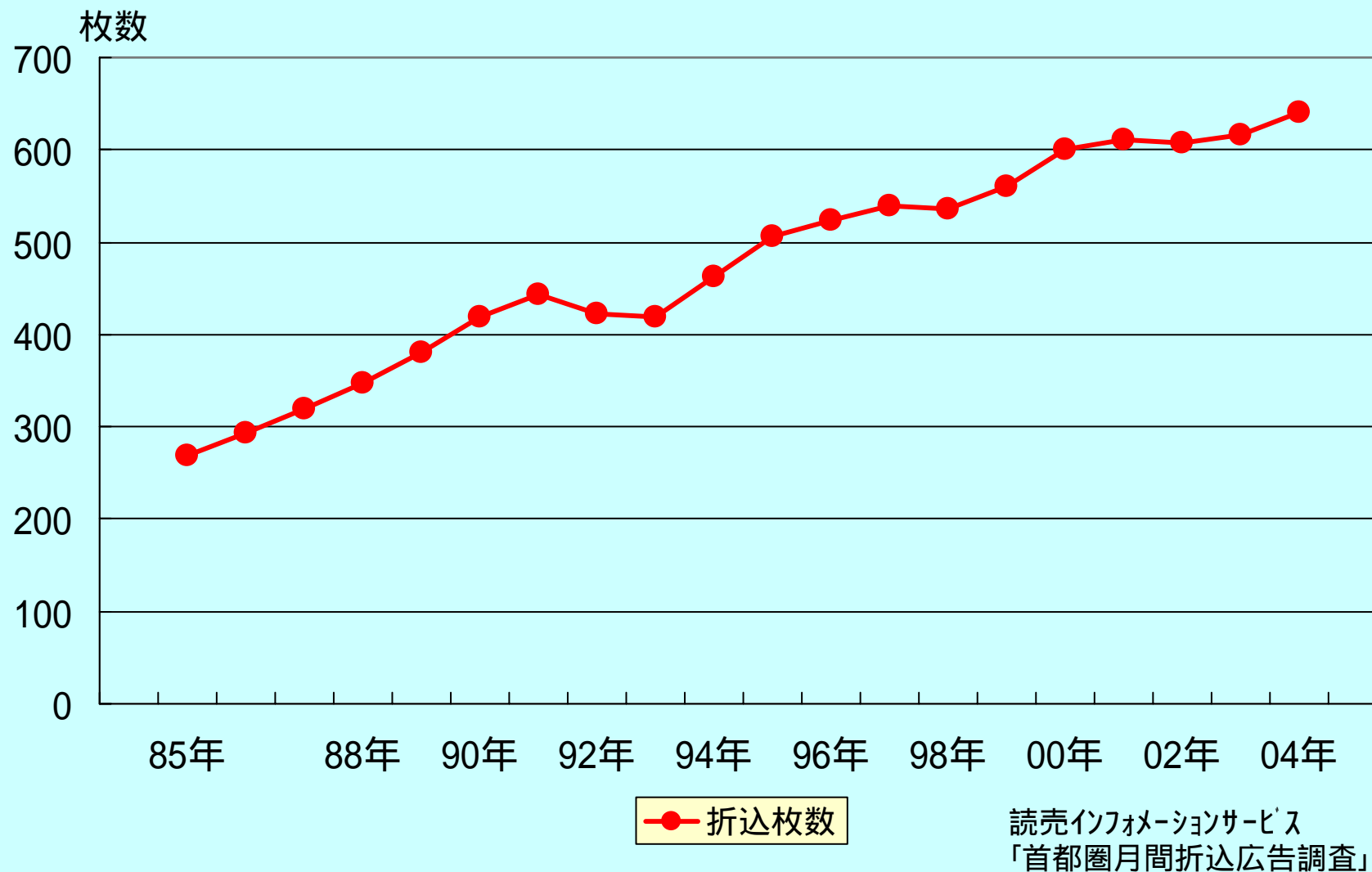


印刷産業 (印刷 + 製版 + 製本 + 印刷物加工 + 印刷関連サービス)

# 折込広告配布料



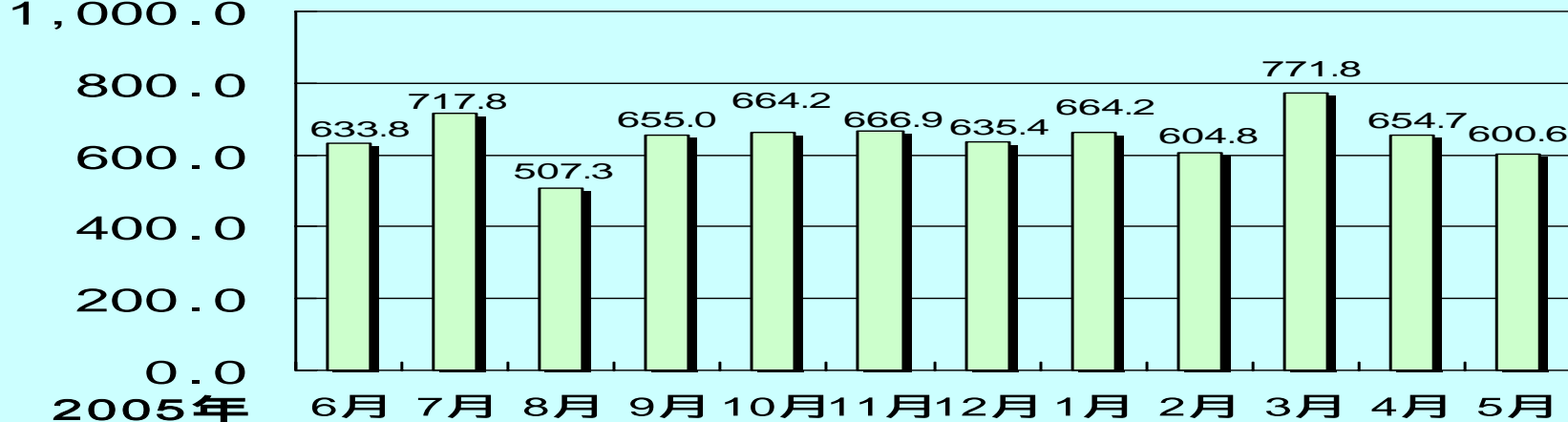
# 折込チラシ1世帯当たり月間平均折込枚数



# 首都圏折込広告出稿動向推移

枚数  
1,000.0

首都圏の地区別折込広告出稿動向推移(1世帯1カ月当り)



## 首都圏折込広告出稿動向前年対比



読売インフォメーションサービス  
首都圏折込広告出稿

# 平成19年3月期(第52期)中間及び通期業績予想

平成18年4月1日～平成19年3月31日

(単位：百万円)

	売上高	経常利益	当期純利益
中間期	3,720	50	15
通期	7,800	200	80

(参考) 1株当たり予想当期純利益(通期) 21円54銭

(注) 今後の経営情勢などさまざまな状況変化によって、実際の業績は見通しと異なる場合があります。

# 会社業績

## 貸借対照表

第52期 (平成18年3月31日現在)

区分	金額(千円)	区分	金額(千円)
(資産の部)		(負債の部)	
流動資産	3,950,691	流動負債	2,650,900
固定資産	3,284,256	固定負債	1,185,667
有形固定資産	1,355,691	負債合計	3,836,568
無形固定資産	41,217	(資本の部)	
投資その他の資産	1,887,348	資本合計	3,398,379
資産合計	7,234,948	負債資本合計	7,234,948

## 損益計算書

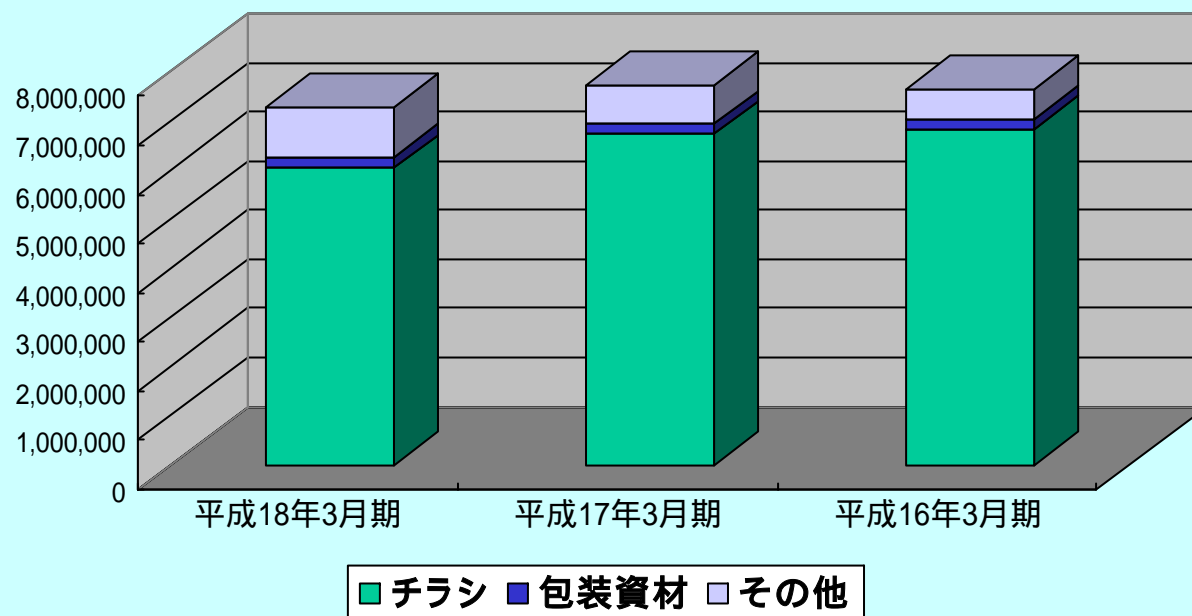
	平成18年3月期 第51期		平成17年3月期 第50期		平成16年3月期 第49期	
	金額(千円)	構成比	金額(千円)	構成比	金額(千円)	構成比
売上高	7,269,248	100.0%	7,732,918	100.0%	7,648,554	100.0%
売上総利益	1,359,489	18.7%	1,419,017	18.4%	1,450,395	19.0%
営業利益	93,195	1.3%	193,641	2.5%	272,077	3.6%
経常利益	97,438	1.3%	207,554	2.7%	266,358	3.5%
当期純利益	30,137	0.4%	105,166	1.4%	132,212	1.7%



# 製品別売上高推移

単位：千円

	第51期	第50期	第49期
	平成18年3月期	平成17年3月期	平成16年3月期
折込広告	6,043,399	6,735,237	6,837,639
包装資材	214,621	198,462	201,760
その他	1,011,226	799,219	609,154
合計	7,269,248	7,732,918	7,648,554



# キャッシュ・フローの状況

単位：千円

	第51期	第50期	第49期
	平成18年3月期	平成17年3月期	平成16年3月期
営業活動による キャッシュ・フロー	303,889	44,809	58,008
投資活動による キャッシュ・フロー	42,417	293,030	163,188
財務活動による キャッシュ・フロー	8,556	427,229	171,587
現金及び現金同等物 期末残高	1,364,926	1,094,911	1,859,984

	第51期	第50期	第49期
	平成18年3月期	平成17年3月期	平成16年3月期
自己資本比率（％）	47.0	50.7	48.8
時価ベースの 自己資本比率（％）	40.6	43.4	39.1
債務償還年数（年）	3.7	-	22.8
インタレスト・ ガバレッジ・レシオ	27.9	-	4.7

# 事業等のリスク

- 特定の製品への依存度が高いこと
- 特定取引先への依存度が高いこと
- 印刷業界における競合
- 用紙価格の変動と供給
- 情報システムとセキュリティ

# 株価の推移

回次	第46期	第47期	第48期	第49期	第50期	第51期
決算年月	平成13年3月期	平成14年3月期	平成15年3月期	平成16年3月期	平成17年3月期	平成18年3月期
最高	860	770	700	870	930	905
最低	520	550	500	685	682	760

平成18年3月31日現在

