

会社説明資料

平成30年6月



株式会社

平賀

企業理念

販売促進活動を通じて情報化社会に寄与し、
従業員・取引先・債権者・株主および地域社会
に貢献する。



株式会社

平賀

会社概要

- ・ 設 立 : 昭和31年1月 (1956年 1月)
- ・ 代 表 者 : 代表取締役社長 平賀 治郎
- ・ 資 本 金 : 434,319千円 (2018年 3月)
- ・ 従業員数 : 318名 (2018年 3月)
- ・ 事業内容 : 総合印刷業、販売促進プロモーション、
販促管理システムの企画・管理、WEB
及びSNSのデジタルマーケティング
- ・ 株式関係 : 発行済株式総数 4,015,585株
株主数1,767名 (2018年 3月)



株式会社

平賀

沿 革

創業 昭和25年6月／設立 昭和31年1月

昭和25年 6月	練馬区栄町にて創業
昭和31年 1月	株式会社平賀商店(資本金100万円)を設立
昭和33年 3月	練馬区豊玉に工場を開設
昭和39年 9月	埼玉県新座市に工場移転
昭和40年 2月	株式会社平賀に商号変更
昭和44年 9月	高崎支店開設
昭和51年 5月	本社移転(現 第二ビル)
昭和62年12月	仙台支店開設
平成 3年 9月	本社ビルを新設し、本社業務移転
平成 8年 4月	第三ビル(デジタル館)開設
平成12年10月	ジャスダック証券取引所に上場
平成18年10月	株式会社イマージュの株式を100%取得子会社化
平成19年 5月	大阪支店開設
平成22年11月	プライバシーマーク認証取得
平成23年12月	ISO27001(ISMS)認証取得
平成25年 4月	株式会社イマージュを吸収合併
平成27年12月	FSC®(森林)認証所得
平成30年 4月	本社移転(現 第三ビル)



株式会社

平賀

事業戦略

顕在化したニーズに応えるだけでなく、
潜在化しているシーズを掘り起こせる提案型企业へ。

販売戦略

当社のクライアントは、小売流通業からメーカー・学校・金融業・外食産業まで様々です。今期はマーケティングを重視したビジネスへの転換を推進し、流通市場において培った企画から生産・仕分け・梱包・配送までトータルなワンストップサービスを展開。販促市場に紙媒体からデジタル・コンテンツまで多様なメディアの企画商品を提供する事で、業務領域の更なる拡大を目指します。

生産戦略

生産面においては、工場生産稼働率を重視した作業工程の改善や加工仕分け梱包作業内製化により、原価率の低減を推進します。

また、受注別単価管理による生産管理体制の効率化を進め、不採算事業の改善や販売促進物全般の拡大に挑戦し、中長期的視点で資本効率の向上を図りながら株主還元を実施してまいります。

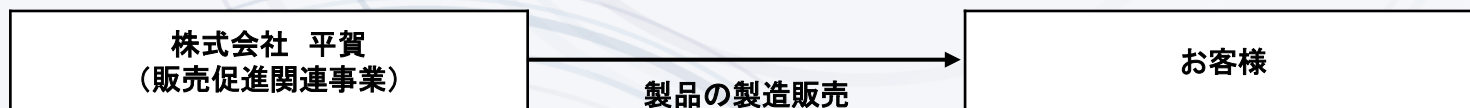


株式会社

平賀

事業内容

当社は、総合印刷業、販売促進プロモーション、
販促システムの企画・管理、WEB及びSNSのデジタル・マーケティング等、全ての販売促進関連事業を
主な事業として営んでおります。



株式会社

平賀

販売以外は全て平賀にお任せください!

クライアントの抱える様々な課題を、
製品とサービスでサポートいたします。



営業拠点

大阪支店 大阪府大阪市



配送センター 大阪府大阪市

和歌山工場 和歌山県日高郡



札幌支店 北海道札幌市

仙台支店 宮城県仙台市

高崎支店 群馬県高崎市

本社ビル 東京都練馬区



第二ビル(別館)



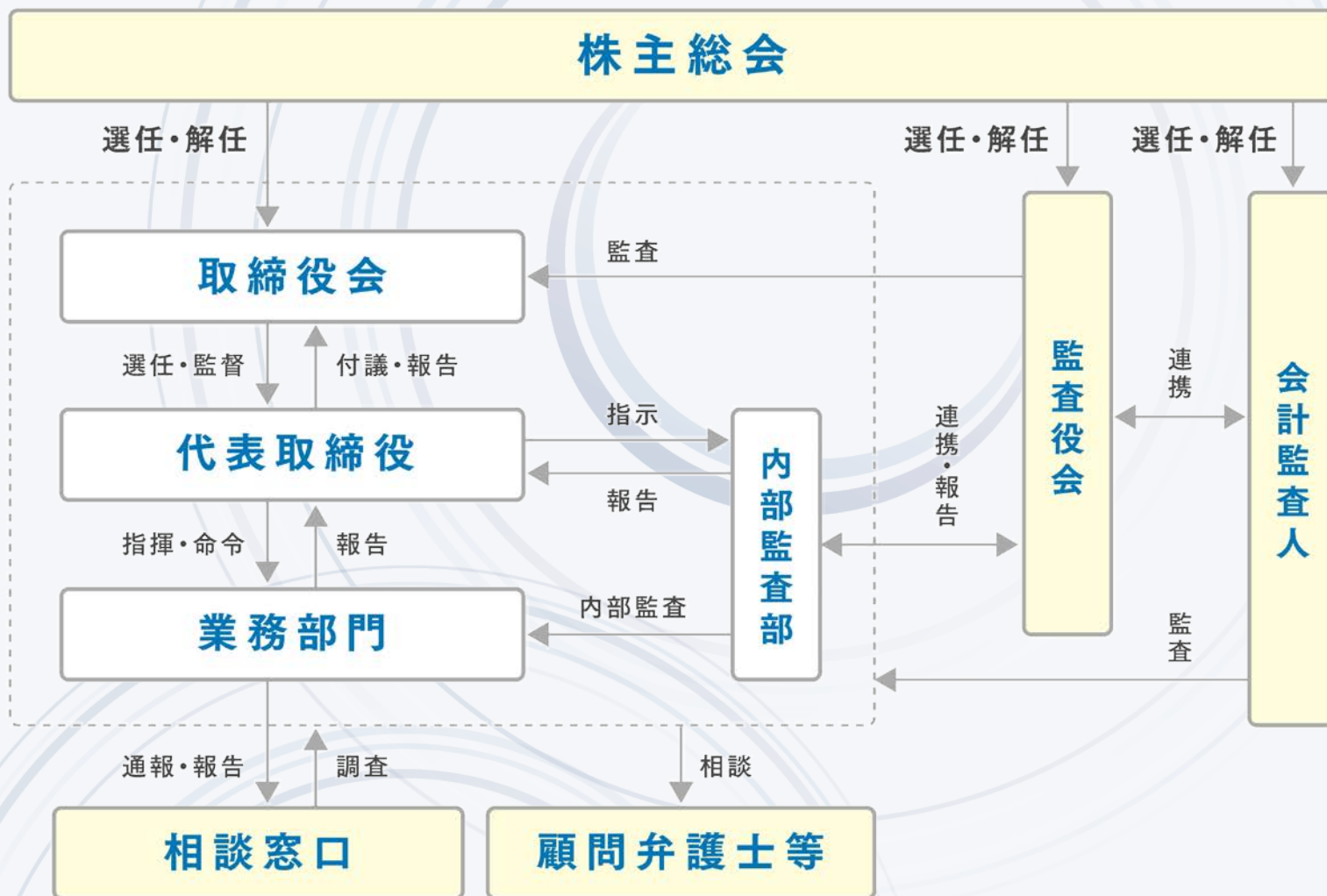
埼玉工場 埼玉県新座市



株式会社

平賀

内部管理体制の整備・運用状況



コンプライアンスへの取組み

当社では、皆さまの信頼と期待に応えるためコンプライアンスを経営の最重要課題の1つとして位置づけ、企業価値の向上に努めるとともに、健全で透明性のある企業経営を目指しております。

コンプライアンスや企業倫理を守って働くためのガイドラインを行動指針としてまとめ、社員全員への周知徹底を図っております。

また、勉強会を定期的に行き、コンプライアンスへの理解を深め、共に行動できる職場作りを取組んでまいります。



株式会社

平賀

会社業績(期末決算)

貸借対照表

区分	第62期	第63期	区分	第62期	第63期
(資産の部)	金額(千円)		(負債の部)	金額(千円)	
流動資産	3,069,483	2,878,523	流動負債	1,842,477	1,613,808
固定資産	2,012,922	2,082,048	固定負債	858,994	853,498
有形固定資産	1,459,130	1,469,565	負債合計	2,701,471	2,467,306
無形固定資産	78,360	53,907	(純資産の部)		
投資その他の資産	475,431	558,575	純資産合計	2,380,934	2,493,265
資産合計	5,082,406	4,960,572	負債及び純資産合計	5,082,406	4,960,572



会社業績(期末決算)

損益計算書

	第62期 自平成28年4月1日 至平成29年3月31日		第63期 自平成29年4月1日 至平成30年3月31日	
	金額(千円)	構成比(%)	金額(千円)	構成比(%)
売上高	8,170,685	100.0	7,486,724	100.0
売上総利益	1,783,297	21.8	1,416,750	18.9
営業利益	352,865	4.3	24,559	0.3
経常利益	383,474	4.7	53,487	0.7
当期純利益	247,285	3.0	112,106	1.5



キャッシュ・フローの状況

単位：千円

	第61期	第62期	第63期
営業活動による キャッシュ・フロー	374,054	424,472	31,773
投資活動による キャッシュ・フロー	32,224	△ 99,407	△ 19,985
財務活動による キャッシュ・フロー	△ 271,569	△ 125,151	△ 145,236
現金及び現金同等物の 期末残高	1,334,867	1,534,781	1,401,332

	第61期	第62期	第63期
自己資本比率 (%)	42.3	46.8	50.3
時価ベースの 自己資本比率 (%)	17.8	32.1	33.3
キャッシュ・フロー 対有利子負債比率 (年)	1.3	1.0	10.1
インタレスト・ カバレッジ・レシオ (倍)	39.5	94.6	7.6



株式会社

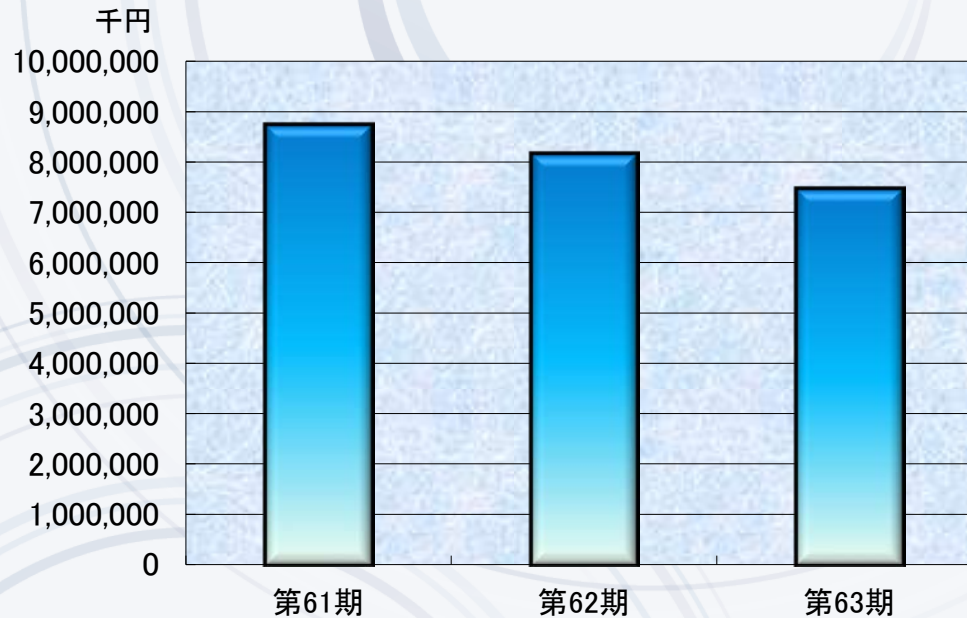
平賀

売上高推移

会計年度

単位：千円

	第61期	第62期	第63期
売上高	8,752,329	8,170,685	7,486,724



※セグメント別の記載を省略しております。



株式会社

平賀

平成31年3月期(第64期)業績予想

業績予想

平成30年4月1日～平成31年3月31日

(単位：百万円)

	売上高	経常利益	当期純利益
通 期	7,500	168	110

(参考) 1株当たり予想当期純利益(通期) 29円86銭

(注) 今後の経営情勢など様々な状況変化によって、実際の業績は見通しと異なる場合があります。



株式会社

平賀

事業等のリスク

- ・ 内部統制による重大な不備
- ・ 特定の製品への高い依存度
- ・ 特定の取引先への高い依存度
- ・ 印刷業界における競合の動向
- ・ 用紙価格の変動と供給
- ・ 外部生産委託について
- ・ 配送運賃と納入期間の変動について
- ・ 情報システムとセキュリティ



株主還元・資本政策

会社の利益配分に関する基本方針

- ・ 利益還元
株主に対する安定的な配当に寄与し、利益還元を充実させること。
- ・ 内部留保
企業体質の強化及び将来の利益確保のための配慮、事業の拡大と財務体質の強化。

配当の状況

単位：円

第59期 平成26年3月期	第60期 平成27年3月期	第61期 平成28年3月期	第62期 平成29年3月期	第63期 平成30年3月期	第64期(予想) 平成31年3月期
8.00	8.00	15.00	15.00	20.00	15.00



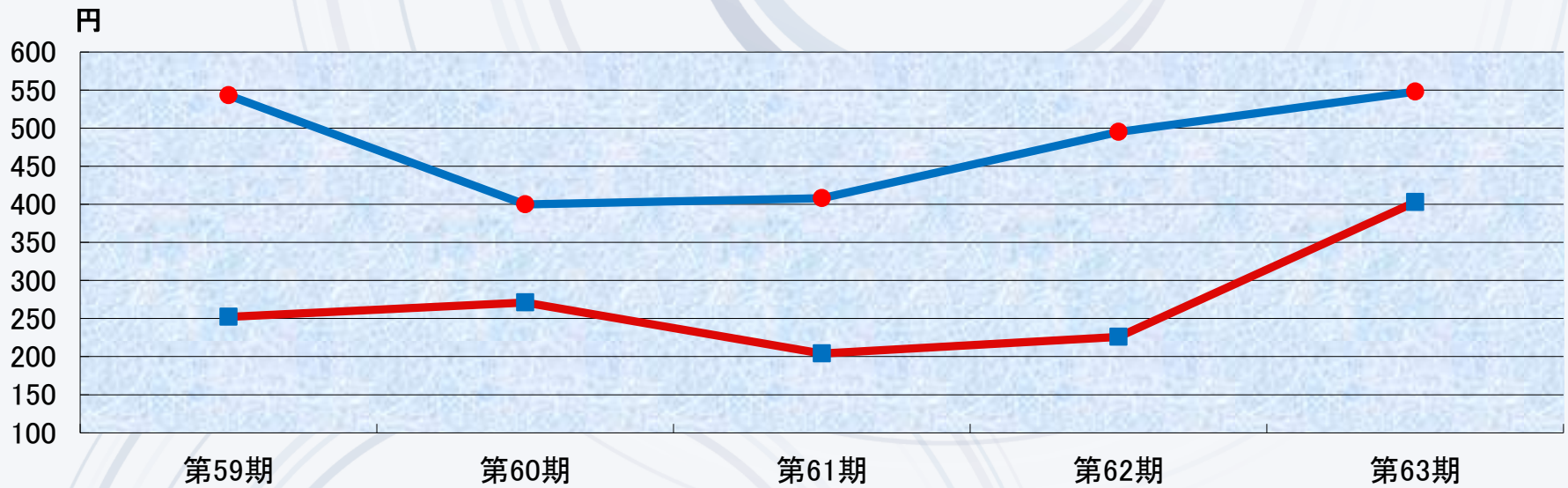
株式会社

平賀

株価の推移

単位：円

回次	第59期	第60期	第61期	第62期	第63期
決算年月	平成26年3月期	平成27年3月期	平成28年3月期	平成29年3月期	平成30年3月期
最高	543	400	408	495	548
最低	252	271	204	226	403



株式会社

平賀